

Association loi 1901 agréée par le Ministère de l'Environnement pour le Nord et le Pas de Calais

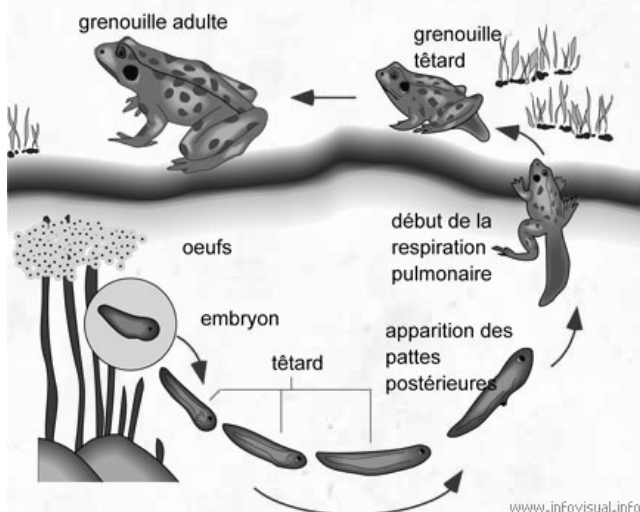
117 rue de la Croix Marmuse 62136 Lestrem

Tel : 03 21 26 14 69 Messagerie : [Lestrem-nature@wanadoo.fr](mailto:Lestrem-nature@wanadoo.fr)

internet : [www.lestrem-nature.org](http://www.lestrem-nature.org) SIRET : 433 925 039 0011

## Qu'est-ce qu'un amphibien ?

### CYCLE VITAL DE LA GRENOUILLE



Le nom Amphibien vient du grec et signifie « double vie ».

Presque tous les amphibiens commencent leur vie dans l'eau sous forme de larves (têtards) en respirant avec des branchies, puis après une métamorphose au cours de laquelle des poumons se développent, les amphibiens mènent une vie terrestre. Par la suite, ils reviennent à l'eau exclusivement pour se reproduire.

Les espèces qui vivent dans notre région font partie de 2 familles : les Urodèles (salamandres et tritons) qui conservent leur queue à l'état adulte et les Anoures (grenouilles, crapauds, rainettes) dépourvus de queue à l'état adulte.

## Ami du jardinier et maillon de la chaîne alimentaire...

Les amphibiens jouent un rôle important dans l'équilibre écologique de notre environnement. En se nourrissant d'insectes et de nombreux invertébrés, ils assurent une régulation des populations qui peuvent causer des dommages aux cultures lorsqu'ils sont en trop grand nombre (limaces, coléoptères, vers, moustiques...).

Ils sont de vrais auxiliaires pour le jardinier. Différents petits aménagements permettent d'accueillir ces animaux très utiles au jardin, en leur procurant un lieu de reproduction et un terrain de chasse. Un tas de compost ou de feuilles mortes constitue un précieux garde-manger mais aussi un lieu d'hivernation pour les amphibiens. En plus du potager, une petite zone de prairie sauvage sera également très appréciée pour la chasse. Des lieux de refuge comme un tas de pierres, un petit muret ou bien encore un tas de bois peuvent être aménagés. Les amphibiens pourront s'y cacher durant la journée et se protéger du soleil.

D'autre part, les amphibiens adultes sont eux-mêmes les proies de nombreux mammifères, reptiles et oiseaux) tandis que les têtards sont une nourriture de choix pour les poissons et certains invertébrés aquatiques.

**Le saviez-vous ?** Pour se défendre, les amphibiens peuvent utiliser la technique de la « mort feinte » : respiration suspendue, animal rigide et immobile. Ils sécrètent aussi du mucus amer ou parfois du venin. Mais rassurez vous, si ces deux produits dissuadent bon nombre de prédateurs de les manger, ils ne sont pas dangereux pour l'homme. Ils sont tout juste un peu irritants.

Agenda...

**Dimanche 10 octobre 2010**

**21ème Marché du Mieux Vivre**

**Lestrem**

# Le Nord-Pas de Calais et les amphibiens

Le Nord de la France est une zone d'importance majeure pour les amphibiens car elle héberge la moitié des espèces présentes en France métropolitaine (35 espèces), pays qui possède par ailleurs la plus grande diversité batrachologique d'Europe. Mais pour combien de temps encore ?

En effet, le Sonneur à ventre jaune a déjà disparu et la majorité des espèces est en régression sur le plan national, voire européen.

## Ne pas prélever de têtards!

Actuellement, on estime que plus d'un tiers des amphibiens sont menacés en Europe et 11 espèces en France. C'est pourquoi, les amphibiens sont protégés par la loi (arrêté du 19 novembre 2007) qui stipule qu'il est interdit de détruire, de mutiler ou de commercialiser les adultes, les larves et les œufs. Pour les espèces les plus menacées, la loi indique également l'obligation de préserver les habitats naturels et notamment les zones de reproduction.

L'une des menaces les plus importantes est la destruction des milieux naturels. De nombreuses mares et même des marais ont été comblés ou asséchés. L'autre facteur de déclin est la pollution des eaux, des sols et même de l'atmosphère qui conduit à l'augmentation du rayonnement ultraviolet, aux pluies acides et au réchauffement climatique.



## Accidents de la route

Entre les quartiers d'hiver et les lieux de ponte, ce sont de véritables mouvements migratoires impliquant des centaines voire des milliers d'amphibiens que l'on peut observer de février à avril. Or, le développement du réseau routier et l'augmentation du trafic automobile sont responsables, par endroit, de véritables hécatombes. Les populations de crapauds qui parcourent souvent de grandes distances et qui sont lents à se déplacer (un crapaud peut mettre 15 à 20 minutes pour franchir une route de 7 mètres de large) sont les plus touchées.

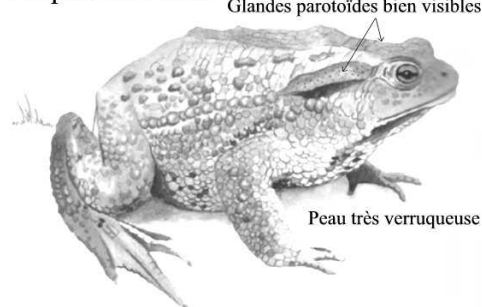
Des études ont montré qu'un trafic de 90 véhicules par heure tue 90% des animaux traversant la route. Cette mortalité routière est particulièrement visible lors de la migration printanière car un grand nombre d'individus se déplace vers les points d'eau sur une période très courte.

### Corridors écologiques

Les corridors écologiques sont les zones habituelles de passage entre les différents milieux naturels : talus, chemins, haies, prairies, bandes enherbées le long des routes, champs, ruisseaux, etc... Ces passages sont indispensables aux déplacements des animaux dans la nature à la recherche de nourriture, de lieux de reproduction ou d'abri. Préserver ces corridors est une des missions les plus importantes de l'association Lestrem-Nature.

## Portraits de famille: comment les reconnaître?

Crapaud commun



### Le crapaud commun (*Bufo Bufo*)

La peau du mâle (de 5 à 11 cm) est plus lisse et plus claire en phase de reproduction.

Les têtards, petits et noirâtres, sont souvent en groupe. La ponte est un cordon de quelques mètres.

Corps ramassé et trapu, peau brune à grise très pustuleuse, glandes parotoïdes très visibles derrière les yeux.

Longévité : 9 à 12 ans voir plus...

Ponte : cordon d'œufs de 3 à 5 m en mars /avril.





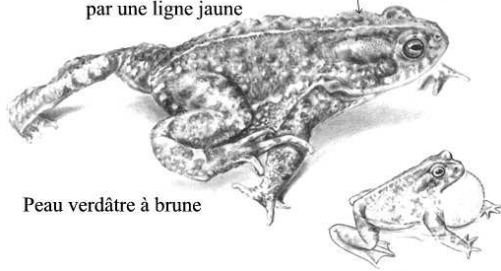
Le vrai jardinier se découvre dans la pensée sauvage.

Jacques Prévert

### Crapaud calamite

Dos généralement parcouru par une ligne jaune

Glandes parotoïdes bien visibles



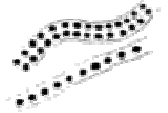
Peau verdâtre à brune

### Le crapaud Calamite (*Bufo calamita*)

Corps ramassé, peau pustuleuse de couleur souvent grisâtre marbrée de kaki. Une ligne dorsale claire est bien visible. La taille moyenne est de 4 à 9 cm. Ce crapaud se déplace en trottant rapidement.

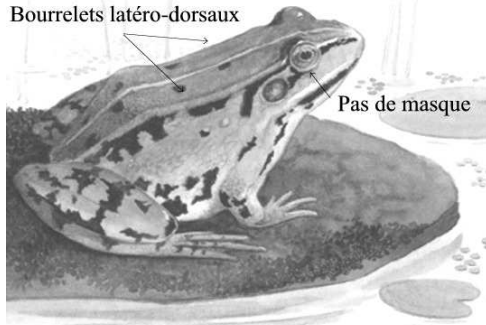
Longévité : 7 à 17 ans

Ponte : 2000 à 4000 œufs, disposés en 2 cordons de 1 à 2 m de long entre mai et août.



### Grenouille verte

Bourrelets latéro-dorsaux



Pas de masque

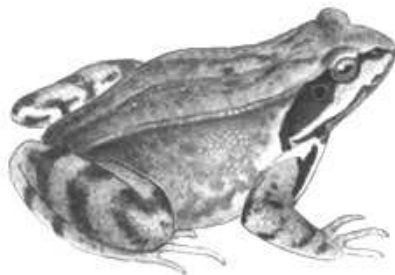
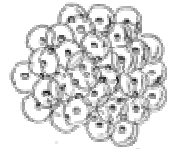
### La grenouille verte (*Rana esculenta*)

Aspect trapu, de 8 cm à 15 cm, museau plutôt pointu, coloration plus ou moins verte et bourrelets dorsaux latéraux.

Elles passent la plupart du temps au bord de l'eau ou dans l'eau. Les mâles, lorsqu'ils chantent, montrent leurs deux sacs vocaux blancs ou gris.

Longévité : rarement supérieure à 4 ans

Ponte : 1000 à 11000 œufs pondus en amas volumineux entre avril et mai.

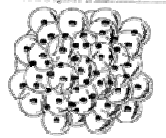


### La grenouille rousse (*Rana temporaria*)

Grenouille plutôt trapue, de 7 à 10 cm, au museau court et arrondi. Les pattes postérieures sont courtes. La couleur brune, rousse ou grise est plus ou moins tachetée de noir.

Longévité : rarement supérieure à 4 ans

Ponte : 1500 à 4000 œufs pondus en amas entre janvier et avril



Rainette verte.

### La rainette verte (*Hyla arborea*)

De 3 à 5 cm, museau tronqué, allure svelte, peau lisse le plus souvent vert pomme. Bandeau sombre du museau aux flancs ; ventre clair granuleux.

Ses doigts, munis de ventouses lui permettent de prendre de la hauteur et de grimper sur la végétation et les arbustes.

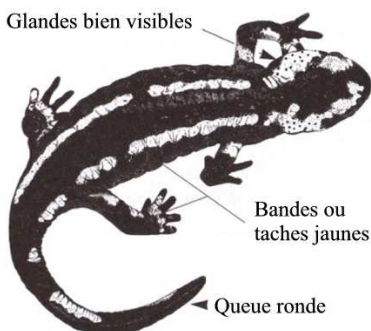
Longévité : 15 ans

Ponte : 800 à 1000 œufs pondus en petit tas de la grosseur d'une noix et fixés sur les plantes aquatiques entre avril et mai.



### Salamandre tachetée

Glandes bien visibles



Bandes ou taches jaunes

Queue ronde

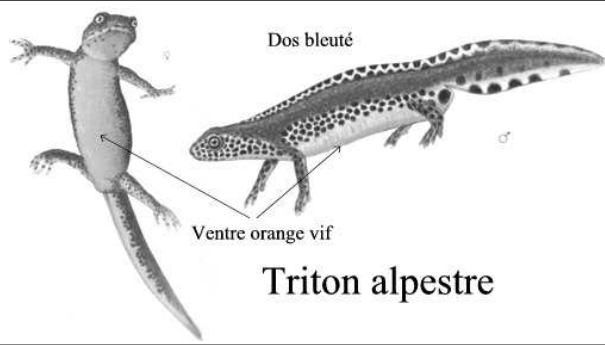
### La salamandre tachetée (*Salamandra salamandra*)

D'une longueur allant jusqu'à 20 cm, la salamandre se reconnaît facilement à sa queue à section arrondie et à son corps boudiné noir plus ou moins taché de jaune. Elle préfère les milieux boisés.

Longévité : 20 ans maximum

Ponte : 8 à 55 larves de juin à septembre

Cas unique parmi nos amphibiens : la salamandre est ovovipare, ce qui signifie que l'œuf est gardé dans la femelle et que les larves naissent dans un état de métamorphose avancé. Le femelle ne rejoint l'eau que pour la mise bas. Le mâle n'y retourne jamais.

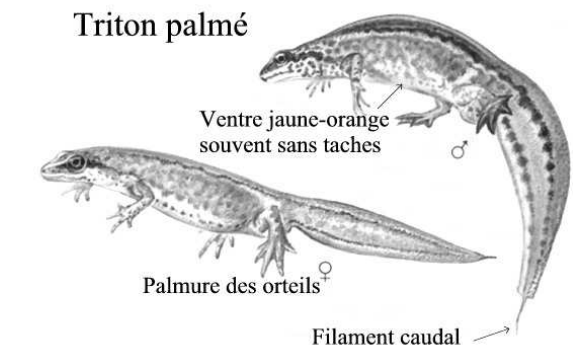


Triton alpestre

**Le triton alpestre (*Ichtyosaura alpestris*)**

De taille petite à moyenne (7cm à 11cm maximum pour les femelles), cette espèce se reconnaît à sa face ventrale orangé vif. Les flancs et les joues du mâle sont blancs piquetés de noir et la dos est bleuâtre. En phase terrestre, les couleurs sont plus ternes et la peau plus granuleuse. En phase aquatique, le mâle possède une petite crête dorsale noire et blanche.

**Longévité :** une dizaine d'années



Triton palmé

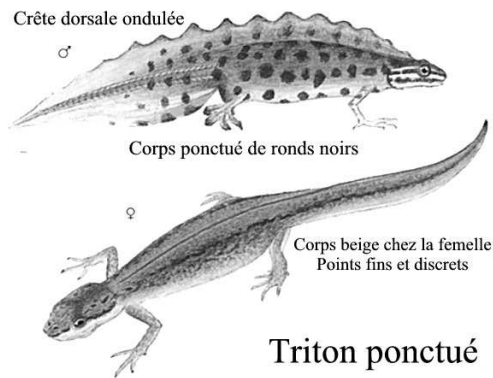
**Le triton palmé (*Lissotriton helveticus*)**

C'est le plus aquatique et de loin le plus commun de nos tritons. De petite taille (5 à 9,5 cm), la couleur d'ensemble varie du brun clair tacheté au jaunâtre, voir noirâtre pour le mâle. Le ventre est jaunâtre, très faiblement tacheté et parfois orangé vers le milieu.

En période nuptiale, le mâle présente des palmures aux pattes postérieures, un filament au bout de la queue et deux bourrelets en haut des flancs de part et d'autre du dos.

**Longévité :** 6 à 8 ans

**Ponte :** 400 œufs pondus individuellement sur des feuilles de plantes aquatiques entre février et juin.



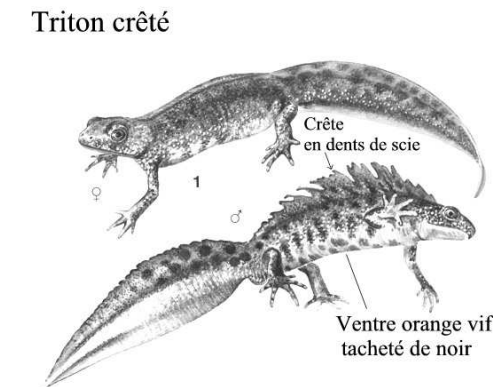
Triton ponctué

**Le triton ponctué (*lissotriton vulgaris*)**

Sensiblement de la même taille que le palmé, la femelle est quasiment identique au triton palmé.

Le dos du mâle reproducteur est brun et fortement ponctué de ronds noirs. Il possède de plus une crête plus ou moins élevée et ondulée. La queue est teintée de rouge et de bleue. Le ventre est orangé et toujours ponctué de ronds noirs. La gorge est tachetée. Chaque doigt des pattes postérieures est légèrement palmé.

**Longévité :** 10 ans      **Ponte :** 100 à 300 œufs entre février et juin.



Triton crêté

**Le triton crêté (*Triturus cristatus*)**

Avec ses 12 à 15 cm de long, le triton crêté est la plus grande espèce de la région. Le dos est brun sombre ponctué de ronds noirs, les flancs sont piquetés de points blancs et le ventre est jaune orangé taché de noir.

Le mâle arbore une crête dentelée plus ou moins grande, en période de reproduction, qui lui donne une allure de petit dragon. La queue élargie est parcourue par un miroir blanc argenté.

**Longévité :** 18 ans

**Ponte :** 200 à 500 œufs sur les feuilles des plantes aquatiques entre mars et avril.

**les erreurs à éviter...**

- Les grenouilles ne sont pas les femelles des crapauds mais des espèces différentes.
- Les tritons ne sont pas des lézards d'eau ; ce sont bien des amphibiens et non des reptiles. Ils ne sont pas, non plus, les larves des grenouilles ; il ne faut pas confondre avec les têtards.
- Les salamandres sont inoffensives ; elles ne crachent ni flamme ni venin !



**Vu le Maire : Jacques Hurlus**  
**Imprimé par les services de la mairie de Lestrem.**

Imprimé sur papier recyclé

1 tonne de papier recyclé économise 17 arbres, 1m<sup>3</sup> d'espace en décharge, 30 kg de polluants atmosphériques, consomme 6 fois moins d'énergie et 9 fois moins d'eau pure.